

ULB

UNIVERSITÉ
LIBRE
DE BRUXELLES



FACULTÉ DE MÉDECINE

2024-2025

- › MÉDECINE
- › MÉDECINE VÉTÉINAIRE
- › SCIENCES BIOMÉDICALES
- › SCIENCES DENTAIRES



350

Chercheurs à Bruxelles
et Gosselies

Étudier en Faculté de Médecine, c'est profiter d'un campus exceptionnel au cœur de la capitale européenne, où sont enseignés tous les métiers de la santé réunis autour de l'Hôpital universitaire Erasme. On y enseigne médecine, médecine vétérinaire, sciences biomédicales et sciences dentaires en alliant une formation théorique de grande qualité permettant l'acquisition de connaissances scientifiques solides et un apprentissage pratique très développé sous forme de compagnonnage tant dans les laboratoires de recherches qu'en stage pratique à l'hôpital ou chez les médecins généralistes. Les enseignants de la Faculté choisis tant pour leurs qualités scientifiques que pédagogiques, allient enseignement et recherche de haut niveau.



4000
étudiants

Pour permettre d'acquérir du savoir, du savoir-faire et du savoir-être dans l'esprit du libre examen qui est celui de l'Université libre de Bruxelles, la Faculté développe de nombreux outils entre autres l'apprentissage par petits groupes (séminaires, travaux pratiques, travaux de groupe ou directement au lit du malade) grâce à de nombreux laboratoires et salles de travaux pratiques modernes et à un vaste réseau d'hôpitaux de stage à Bruxelles, en Brabant wallon et dans le Hainaut. L'importante proportion des stages au sein des cursus est un des principaux atouts de la Faculté. Les futurs vétérinaires ont accès à des stages et à des visites dans des centres vétérinaires de la région.

La Faculté de Médecine est également un fantastique creuset de recherche, de réputation internationale, avec plus de 350 chercheurs répartis sur les campus d'Erasme et de Gosselies. La filière des sciences biomédicales s'appuie sur ces laboratoires, permettant aux étudiants de participer au développement du savoir et de la médecine de demain. De nombreux doctorants profitent de la qualité et de la diversité des recherches menées dans le domaine de la santé.



22

Hôpitaux de stage
à Bruxelles,
en Brabant wallon
et dans le Hainaut

La convivialité est un souci permanent en Faculté de Médecine, le campus regroupant au sein d'un espace de verdure, des lieux de rencontre, des infrastructures sportives, une maison des étudiants, des salles informatiques ou encore une bibliothèque moderne.

Étudier en Faculté de Médecine, c'est enfin profiter de véritables contacts internationaux, à la fois par le brassage avec de nombreux étudiants étrangers mais aussi grâce à une mobilité permettant aux étudiants de réaliser une partie de leurs études ou de leurs stages à l'étranger.



Un enseignement
performant et pratique



Mobilité internationale :
nombreuses possibilités
de stages et de cours
à l'étranger

CONTACTS

- ✉ **Médecine :** mede.medecine@ulb.be
- ✉ **Médecine vétérinaire :** vete.medecine@ulb.be
- ✉ **Sciences biomédicales :** bime.medecine@ulb.be
- ✉ **Sciences dentaires :** dent.medecine@ulb.be
- 🌐 www.ulb.be/facs/medecine

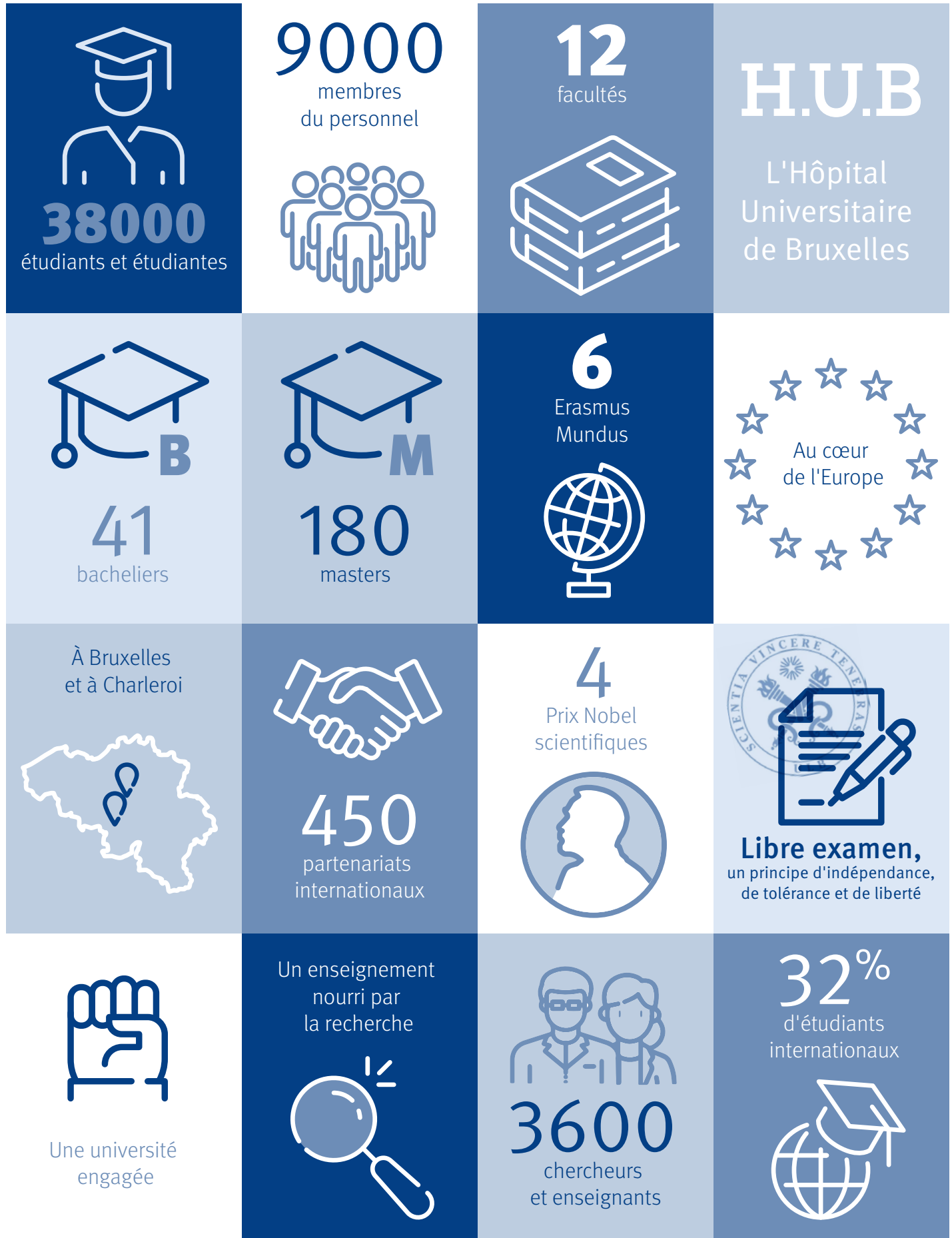
📍 **CAMPUS ERASME**

« Dans la vie rien n'est à craindre, tout est à comprendre »

Marie Curie

› Nous vous accompagnons	2
› Présentation de la Faculté	4
› Le Pôle Santé	7
› L'organisation générale des études universitaires	8
› Les Bacheliers	10
› Le passage du Bachelier au Master	16
› Les Masters	17
› Les Masters de spécialisation	22
› Formations continues dans les domaines de la Santé	23
› Le Doctorat	24
› Coordonnées et contacts des différents services de la Faculté	25
› Le plan des campus	25

L'UNIVERSITÉ LIBRE DE BRUXELLES, c'est...



Trouve toutes les informations utiles à ta vie étudiante, des aides au sport en passant par le folklore sur

 ulb.be/mavie



Des soutiens à la réussite

- ▲ **À l'ULB, votre réussite est notre priorité.** Une nouvelle manière de travailler, des quantités de matières plus importantes que dans l'enseignement secondaire, une autodiscipline à acquérir... Tous ces éléments, et d'autres encore, pourraient rendre votre travail d'étudiant un peu plus compliqué que ce que vous connaissiez jusqu'alors. Cependant, l'Université met énormément de moyens à votre disposition pour vous accompagner vers la réussite (**guidances, coaches, cours de méthodologie, Université virtuelle, exercices en ligne...**).
- ▲ **Avec un ambitieux programme d'innovations pédagogiques,** l'ULB vise à développer, notamment via les nouvelles technologies, l'interactivité entre enseignants et étudiants. **Jeux de rôles, pédagogie par projet, «classes inversées», simulations...** De nouvelles formes d'apprentissages voient le jour pour transformer les étudiants en véritables acteurs de leurs enseignements.
- ▲ **Des lieux dédiés à l'étude :** une attention particulière est apportée pour offrir aux étudiants de bonnes conditions d'étude au sein des **bibliothèques** qui se transforment progressivement en *Library and Learning Centers*.
- ▲ **Le Service social étudiants est ouvert sans à priori à tous les étudiants.** Il est à votre disposition durant toute l'année pour vous accompagner si votre situation financière ou familiale/personnelle est source de difficultés. Il peut vous venir en aide ponctuellement (à n'importe quel moment de votre parcours universitaire) ou durant toute la durée de vos études, pour vous permettre d'organiser au mieux votre vie d'étudiant. Vous pourrez être écouté, conseillé, informé. Le SSE pourra aussi vous accompagner dans vos démarches vis-à-vis d'organismes extérieurs (Fédération Wallonie-Bruxelles, CPAS...) et vous soutenir financièrement le cas échéant.
- ▲ **Solidaire et engagée, l'ULB s'attache à offrir à chacun l'occasion de poursuivre des études supérieures.** Pionnière dans la création des logements étudiants et de l'appui à la réussite, l'ULB propose divers types d'aides à l'intention de ses étudiants : **soutien financier, psychologique, aides à la réussite et au logement ...**
- ▲ **Le Service InfOR-études :** outre l'**information relative aux études, l'aide au choix d'études ou à la réorientation,** le Service InfOR-études est également à votre disposition pour vous informer sur les services offerts aux étudiants ainsi que sur les personnes ressources en fonction de votre situation personnelle.
- ▲ **Des infrastructures nombreuses et variées :** l'Université propose à sa communauté toute une série d'infrastructures et de services généraux susceptibles de rendre la vie sur les campus pratique, conviviale et agréable : des offres en matière de **sport, de restauration, de culture, les crèches, les logements et les services médicaux.**

La Faculté de MÉDECINE

La Faculté de médecine fait partie du Pôle Santé, campus multidisciplinaire situé à Anderlecht (Campus Erasme) regroupant également l'École de Santé publique, la Faculté des Sciences de la Motricité, l'Institut Bordet et l'Hôpital académique Erasme.

Cette multidisciplinarité permet à l'étudiant de développer des capacités transversales tant dans le domaine clinique que dans celui de la recherche.

La Faculté de Médecine organise **4 filières de formation (Médecine, Sciences Dentaires, Sciences Biomédicales et Bacheliers en Médecine Vétérinaire)**. Elle forme donc, à la fois de futurs praticiens et des diplômés amenés à travailler dans des branches innovantes des sciences biomédicales.

Philosophie générale d'enseignement

Le profil d'enseignement : Pour former des professionnels de la santé de qualité, notre enseignement vise à l'acquisition de savoir-faire complexes, tout en développant des valeurs éthiques et scientifiques solides. L'enseignement se veut par ailleurs **ancré dans la société d'aujourd'hui** et ambitionne de préparer au mieux aux différents métiers de la santé et de répondre aux défis thérapeutiques de demain.

Notre enseignement est donc axé sur une connaissance approfondie des sciences de base, une ouverture aux problèmes de **santé communautaire** mais aussi associé à la réalisation de **stages** nécessaires à l'acquisition des habiletés pratiques indispensables.

À l'issue de leur formation les étudiant-es seront capables de faire preuve de capacités de communication, de collaboration et de gestion. Ils/Elles auront développé curiosité, rigueur, créativité et autonomie. Pour atteindre ces objectifs, les enseignements sont conçus pour aider l'étudiant à développer un esprit critique et pour acquérir les connaissances de haut niveau scientifique et médical requises en alliant toujours la théorie à la pratique. L'abondance de lieux de stages cliniques ou de recherche dans nos formations est d'ailleurs une des fiertés de la Faculté. L'enseignement étant intimement lié à la recherche. La qualité et la diversité de celle-ci dans notre Faculté est un atout supplémentaire de la formation de nos étudiant-es offrant l'opportunité de participer à divers projets dans de nombreux laboratoires de recherche de notre Faculté.

Aux Bacheliers et Masters succèdent des Masters spécialisés et/ou la possibilité de préparer une thèse de doctorat.

L'étudiant en médecine qui termine son Master n'est pas encore prêt à pratiquer de manière autonome et les spécialisations (dont la médecine générale) lui offriront l'enseignement approfondi nécessaire à la pratique de son art, tout en lui permettant déjà d'exercer son métier et d'être rémunéré.

L'étudiant diplômé Master en Sciences biomédicales peut suivre une formation doctorale proposée par un de nos nombreux laboratoires de recherche facultaires. La Faculté est particulièrement active sur ce plan comme en attestent les nombreux articles publiés chaque année dans des revues de renommée internationale.

Spécificités de la Faculté

Une des principales spécificités de la Faculté de médecine de l'ULB pour l'ensemble de nos étudiant-es est une formation universitaire **particulièrement axée sur la pratique**.

Les étudiant-es en **médecine et en dentisterie** profitent d'un vaste réseau de stages incluant l'Hôpital académique Erasme, le New Bordet, les hôpitaux de Bruxelles, mais aussi de nombreux hôpitaux hennuyers.

Les étudiant-es en **Sciences biomédicales**, parallèlement à leur formation théorique, profitent également d'un important réseau de stages au sein de notre trentaine de laboratoires de recherche facultaires, en Industrie, en hôpitaux et à l'étranger.

Les futurs **vétérinaires** ont accès à de nombreux travaux pratiques et de dissection ainsi qu'à des stages chez des vétérinaires et des visites dans des exploitations et des centres vétérinaires.

Pour favoriser la pratique dans ses formations, la Faculté met à disposition des étudiant-es :

- des salles de travaux pratiques équipées de matériel de pointe
- des salles informatiques
- un Centre de Simulation (SimLabS) permettant d'acquérir des gestes techniques, de développer la sémiologie et la communication patient-médecin rendant cette pédagogie plus concrète.

Enfin, consciente que l'entrée à l'Université est un tournant dans la vie de l'étudiant-e, la Faculté a mis en place une série d'outils en vue de faciliter la transition à partir du secondaire :

- des séances de guidance ou de remédiation
- une bibliothèque moderne et des cours d'initiation à la recherche bibliographique
- des cours d'anglais scientifique

Notre Faculté encourage aussi ses étudiants à réaliser une **partie de leur formation à l'étranger**.

Cette possibilité s'illustre par les divers programmes d'échanges proposés (Erasmus, CIVIS, ...), avec reconnaissance et valorisation des crédits obtenus. Ces échanges sont facilités par la réputation internationale d'excellence de la Faculté.

Être étudiant-e en Faculté de Médecine

La vie en Faculté de Médecine est rendue agréable par les nombreux **endroits de convivialité** : (espaces verts, foyer des étudiants, foyer culturel, galerie marchande, lieux de restauration, food truck, ...).

La présence de divers logements-étudiants et de plusieurs facultés sur le campus enrichit cette convivialité.

La Maison des étudiant-es, qui héberge les différents cercles-étudiants des différentes facultés est présente sur le campus.

De nombreuses activités culturelles, scientifiques ou folkloriques sont organisées tout au long de l'année par les cercles ou par la Faculté.

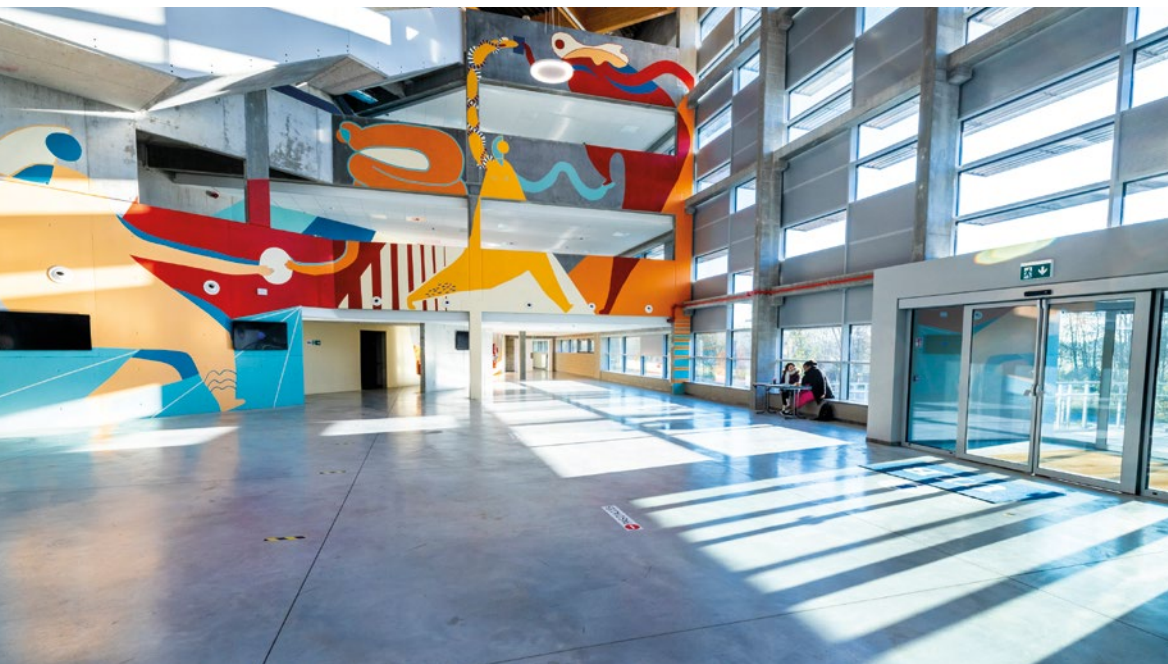
Un **grand hall des sports** et diverses activités sportives sont accessibles.

Divers **services** sont à la disposition des étudiant-es tels que les Presses Universitaires de Bruxelles, PsyCampus, le Service social, la cellule EBS, le Service d'Accompagnement aux Apprentissages (SAA), l'Office du logement ou la Médecine du travail. Le secrétariat de la Faculté est ouvert 3 jours par semaine pour répondre aux différentes préoccupations administratives. Un effort particulier est mis sur la communication par le biais d'écrans répartis dans les différents bâtiments de la Faculté, de valises régulièrement mises à jour et d'informations personnalisées par le biais du portail MonULB (PAE, TimeEdit, Université Virtuelle, ...).



LA FACULTÉ EN 5 ATOUTS

- Campus interdisciplinaire alliant enseignement, pratique clinique et laboratoires de recherche de pointe
- Excellence scientifique et médicale combinant apprentissages théoriques et pratiques
- Réseau de stages très développé et immersion professionnelle dès le BA1
- Contacts privilégiés avec des institutions hospitalières performantes
- Outils pédagogiques innovants



Conditions d'accès en Faculté de Médecine

En Faculté de Médecine, l'accès à la formation en Sciences Biomédicales n'est pas conditionné à la réussite d'un concours d'entrée. Par contre, un Concours d'entrée régit l'accès aux études de Médecine et de Sciences dentaires. En Médecine Vétérinaire, un concours est organisé en fin de BA1 afin d'accéder à la poursuite de cursus.

Propédeutique pour les études en Faculté de Médecine

Pour vous offrir les meilleures **chances de réussite**, que ce soit lors d'un des concours d'accession ou de votre première année universitaire ensuite, la Faculté de Médecine de l'ULB a mis en place différents cours préparatoires organisés pour les rhétoriciens. Ils s'organisent principalement les samedis

AIDE À LA RÉUSSITE

Une transition progressive du secondaire à l'Université :

- › Organisation de cours préparatoires sur le campus de la Plaine pour les rhétoriciens tout au long de l'année scolaire et au Solbosch au cours des vacances d'été,
- › Séances de guidance individualisées tout au long de l'année académique,
- › Séances de remédiation,
- › Incitation aux travaux personnels sur l'Université Virtuelle (UV),

matins de novembre à juin durant l'année scolaire qui précède votre inscription à l'Université. Juste avant la rentrée universitaire, de mi- à fin- août vous avez aussi accès à des cours de Mathématiques et de Sciences. <https://www.ulb.be/fr/reussir/avant-les-etudes>

Concours d'entrée en Médecine et Sciences dentaires

Un concours d'entrée obligatoire est organisé par la Communauté française depuis l'été 2017. Il comprend une épreuve scientifique basée sur les prérequis nécessaires en mathématiques, physique, chimie et biologie, et une épreuve de sciences humaines testant, entre autres, les capacités de synthèse, de raisonnement ou encore, d'empathie. Pour être admis, les candidats seront classés dans l'ordre décroissant de la moyenne des points obtenus à l'épreuve et seront sélectionnés jusqu'à atteindre le nombre d'admissibles (quota) préalablement fixé par le Gouvernement de la Fédération Wallonie- Bruxelles. Sous réserve de modifications légales, pour plus d'informations : <https://www.mesetudes.be/concoursmd/>

Etudes contingentées en Faculté de Médecine

Les études en Médecine, Sciences dentaires et Médecine vétérinaire sont de plus contingentées : le nombre d'étudiants « non-résidents » qui s'inscrivent pour la première fois dans ces formations est régulé. Découvrez les conditions d'accès dans ces cursus sur : <https://www.ulb.be/fr/deposer-votre-candidature/etudes-contingentees>.

Une fois inscrits, vous bénéficierez d'aide à la réussite sous forme de :

- Guidances en Chimie, en Mathématiques, en Biologie et en Physique
- Contacts personnalisés avec le SAA saa@ulb.be
- Remédiations et rattrapages organisés après la session de janvier

Demander de l'aide dès que les premières difficultés apparaissent est un gage de réussite.

Pôle Santé

Un domaine commun : la santé

Le Pôle Santé est une entité universitaire qui réunit depuis 2008 quatre facultés/école de l'ULB : la Faculté de Médecine, la Faculté de Pharmacie, la Faculté des Sciences de la Motricité et l'École de Santé publique. Cela représente plus de 9 500 étudiant-es et +/- 2500 employés confondus sur le Campus Erasme.

Le concept commun à ces entités est la problématique de la santé au sens large, qui ne recouvre pas uniquement le diagnostic et le traitement des affections mais évolue, de plus en plus, vers la notion de « bien-être ». La prise en charge de la santé inclut donc désormais aussi bien une approche individuelle que collective, le curatif autant que le préventif, la promotion de la santé, l'amélioration de l'environnement physique et psychosocial ainsi que l'organisation des services de santé et de la recherche.

Une identité géographique : le campus Erasme

Trois des quatre entités constitutives sont situées sur le campus Erasme, ainsi que la bibliothèque des Sciences de la Santé de l'ULB ; la Faculté de Pharmacie, actuellement sise sur le campus de la Plaine, les y rejoindra.

Mais on trouve sur ce même campus ou à sa périphérie encore bien d'autres acteurs du domaine de la santé, ce qui facilite de multiples partenariats fructueux : l'Hôpital Universitaire de Bruxelles (H.U.B) qui regroupe l'Institut Jules Bordet, l'Hôpital Erasme et l'Hôpital Universitaire des Enfants Reine Fabiola (HUDERF) depuis 2021, la Haute Ecole Ilyia Prigogine, et enfin des sociétés privées de recherche et de développement.

Des objectifs partagés

Le Pôle Santé permet la mise en commun de ressources pédagogiques, scientifiques, administratives ou matérielles, avec les objectifs suivants : répondre au mieux aux besoins et spécificités du campus Erasme ; constituer et mettre en valeur des filières d'enseignement/de recherche dans le domaine des Sciences de la Santé à l'ULB et renforcer leur visibilité ; favoriser l'émergence de réflexes de dialogue et de collaboration entre les équipes pédagogiques, scientifiques et administratives ainsi qu'entre les étudiants des différentes filières ; renforcer la visibilité des activités de l'ULB dans le domaine de la santé ; mettre en commun la gestion des auditaires et l'organisation de l'informatique.

Une structure de coopération

Le Pôle Santé est structuré autour d'un organe de décision collégial composé des autorités académiques et administratives de ses entités et d'un coordinateur académique, qui sont assistés par une petite cellule administrative.

Il existe également des groupes de travail thématiques impliquant des personnels académiques, scientifiques et administratifs des différentes entités aussi bien que des représentants étudiants.

Des réalisations concrètes

Le Pôle Santé permet la coordination d'antennes de services administratifs généraux, ce qui évite aux étudiants et personnels des déplacements sur le campus du Solbosch (permanences de l'asbl PsyCampus, antennes des Services sociaux, du Département Recherche ou encore du Service des Inscriptions, etc.). La formation continue (HeLSci) dans le domaine de la santé est aussi décentralisée et dynamisée par un service spécifique sur le campus Erasme.

Le Pôle Santé a mis en place un centre de simulation (SimLabS) permettant un apprentissage dans les domaines médicaux, techniques et de communication.

Un important travail a également été fait en matière de convivialité sur le campus : amélioration de l'information grâce notamment à la mise en place d'écrans d'affichage et de Food Trucks sur la place facultaire, à l'organisation de journées d'accueil, de séances d'information et d'un dépistage gratuit des IST, à l'installation d'une salle d'étude sécurisée en période de blocus, d'un « cyber espace », d'une boîte à livres...

Enfin, le Pôle Santé est aussi tourné vers l'extérieur. Ses autorités académiques sont très soucieuses de faciliter les collaborations scientifiques et les échanges internationaux d'étudiants et d'enseignants. Un accent tout particulier est mis sur le programme Erasmus et la coopération universitaire au développement.

Des projets tels que la mise en place d'enseignements transversaux entre les différentes entités permettant l'apprentissage des prises en charge multidisciplinaires ont été mis en place. Un plan langue a été ébauché et sera développé dans l'avenir.

Le Pôle Santé est une structure innovante et dynamique bien insérée dans de multiples réseaux de collaborations aussi bien aux niveaux local que régional, national ou international, qui rassemble sur un campus vert et à dimension humaine des étudiants, des professeurs et des chercheurs partageant un intérêt commun : la santé.

ORGANISATION DES ÉTUDES À L'ULB

Crédits

Les programmes des différents cursus sont organisés de manière à répartir au mieux la charge de travail des étudiants, mesurée à l'aide d'une unité spécifique :

le « crédit ». La charge normale d'une année académique est fixée à 60 crédits. Étudier à l'université constitue un travail à temps plein. On peut considérer que ces 60 crédits correspondent à environ 1 800 heures de travail dès lors qu'un crédit correspond à 30 heures de travail pour l'étudiant (cours, labo, travail personnel ...).

Bachelier, Master et Doctorat

Les études universitaires sont organisées en 3 cycles.

Le Bachelier (1^{er} cycle) offre une formation de base proposant une approche générale de la discipline qui permet d'acquérir les savoirs et compétences dans le domaine choisi et de développer les capacités d'autonomie, d'esprit critique et de créativité propres à la formation universitaire.

Le Bachelier est constitué d'un programme de 180 crédits et est conçu pour être suivi en 3 ans pour ensuite ouvrir l'accès à des études de 2^e cycle (le « Master »).

Un diplôme de Bachelier dans une discipline permet d'accéder directement au Master de la même discipline, mais également à plusieurs autres Masters. **D'autres parcours sont possibles** grâce à diverses possibilités de réorientation, y compris certaines passerelles pour les détenteurs d'un diplôme obtenu en haute école.

Le Master (2^e cycle) permet d'approfondir les connaissances et les compétences acquises en Bachelier tout en choisissant un domaine de spécialisation. Certains Masters proposent différentes **finalités spécialisées** (orientées vers des débouchés professionnels spécifiques), une **finalité didactique** (qui prépare

aux carrières de l'enseignement) et une **finalité approfondie** (qui prépare aux méthodes et aux carrières de la recherche scientifique).

La plupart des Masters proposent des programmes de 120 crédits qui sont conçus pour être suivis en 2 ans (à l'exception notamment de la médecine et de la médecine vétérinaire en 180 crédits et de certains Masters en 60 crédits). Le Master comprend un **travail de fin d'études** (le « mémoire ») et souvent un ou plusieurs stages.

Un certain nombre de **Masters de spécialisation (de 60 crédits ou plus)** sont organisés pour compléter les formations offertes en Master dans des domaines très spécialisés. **Les études de 3^e cycle (Doctorat)** comprennent une formation doctorale et les travaux relatifs à la préparation d'une thèse de doctorat sous la responsabilité d'un promoteur et au sein d'une équipe de recherche. Elles se terminent par le dépôt d'une dissertation doctorale et sa soutenance devant un jury de spécialistes.

Programme et blocs

Pour chaque cursus de 1^{er} et de 2^e cycles, les autorités académiques définissent un programme d'études. Celui-ci comprend **des enseignements obligatoires et, éventuellement, des enseignements au choix de**

l'étudiant.

Chaque cours (on parle plutôt d'**unités d'enseignement** ou « UE ») est associé à un nombre de crédits.

Afin d'organiser le parcours des étudiants, les UE sont regroupées en « **blocs** » **annuels de 60 crédits.**

En début d'année, le jury constitue pour chaque étudiant un **programme annuel individualisé (PAE)** qui tient compte des blocs, des UE déjà réussies et de diverses considérations pédagogiques (progression dans les apprentissages, prérequis, corequis...).

Les études de Médecine

Les Bacheliers > > > > > >

Bacheliers (180 crédits)

- > Médecine
- > Médecine vétérinaire
- > Sciences biomédicales
- > Sciences dentaires

Les Masters > > > > > > > > >

- > Médecine (180 crédits)
- > Sciences biomédicales (120 crédits)
- > Sciences dentaires (120 crédits)

Chaque UE fait l'objet d'une ou plusieurs évaluations (examen, travail...). Lorsque l'évaluation est réussie (résultat d'au moins 10/20), le jury crédite l'unité d'enseignement. À la fin du cycle, le jury en délibération prononce la réussite du cycle lorsque le jury peut valoriser et créditer le nombre de crédits requis pour l'acquisition de ce cycle et pour autant que le jury puisse assurer que les conditions d'accès au cycle ont bien été réunies. Il proclame cette réussite. Dès ce moment, **le diplôme est délivré.**

Calendrier académique

Il est divisé en trois quadrimestres. Les deux premiers quadrimestres comportent au minimum 12 semaines d'activités d'apprentissage (de septembre à janvier et de février à juin). À l'issue des 1^{er} et 2^e quadrimestres est organisée une période d'évaluation (janvier et juin). Un troisième quadrimestre comprend une période d'évaluation (seconde session), ainsi que des activités d'intégration professionnelle ou de travaux personnels.

ulb.be/infor-etudes

En résumé

BACHELIER	Un 1 ^{er} cycle de transition de 180 crédits mène au grade académique de Bachelier
MASTER	Un 2 ^e cycle professionnalisant mène au grade académique de Master en 120 crédits (à l'exception de la médecine, de la médecine vétérinaire en 180 crédits et de certains Masters en 60 crédits)
MASTER de spécialisation	Études spécifiques de 2 ^e cycle de 60 crédits au moins, complétant une formation préalable de Master
FORMATION DOCTORALE et DOCTORAT	Les études de 3 ^e cycle comprennent les formations doctorales en 60 crédits et les travaux relatifs à la préparation d'une thèse de doctorat pour un forfait de 180 crédits

Décret Paysage

Une nouvelle réforme du Décret Paysage est entrée en vigueur depuis septembre 2022. Vous trouverez toutes les nouvelles dispositions et informations utiles sur le site www.mesetudes.be/décret-paysage

Les passerelles

Si vous êtes diplômé d'une Haute École de Belgique ou de l'enseignement universitaire en Fédération Wallonie-Bruxelles et que vous souhaitez réorienter votre parcours d'études dans un autre cursus, le processus académique nommé « Passerelle » vous en donne la possibilité.

Un moteur de recherche mis à disposition sur le site mesetudes.be vous permet d'afficher la liste des passerelles possibles pour les études choisies (lien « passerelles » dans le détail de chaque résultat). Les différents accès possibles à un master de l'ULB se font sous réserve bien évidemment de l'examen de votre dossier d'admission.

Ces accès peuvent être assortis d'un programme complémentaire, lequel est défini par le jury du master auquel vous souhaitez accéder. Ces informations sont disponibles en ligne, dans les conditions d'accès propres à chaque programme et/ou faculté. Ce programme complémentaire est susceptible d'être constitué de 5 à 60 crédits supplémentaires.

Les Masters en Sciences des religions et de la laïcité et des Sciences du travail sont accessibles à tous les titulaires d'un bachelier de type court, moyennant un programme complémentaire éventuel ou obligatoire.

Pour plus d'informations : <https://www.mesetudes.be/nc/hops-searchf/>

Le Doctorat

Quatre ans environ

Les Masters de spécialisation

› **Master de spécialisation dans toutes les spécialités médicales** : Anatomie pathologique ; Anesthésie-réanimation ; Biologie clinique ; Cardiologie ; Chirurgie générale ; Chirurgie plastique, reconstructive & esthétique ; Dermato-vénérologie ; Gastro-entérologie ; Gériatrie ; Médecine aiguë ; Médecine d'urgence ; Médecine générale ; Médecine interne ; Médecine légale ; Médecine nucléaire ; Médecine physique et réadaptation ; Médecine transfusionnelle ; Neurochirurgie ; Neurologie ; Obstétrique et gynécologie ; Oncologie ; Ophtalmologie ; Orthopédie-traumatologie ; Oto-rhino-laryngologie ; Pédiatrie ; Pneumologie ; Psychiatrie ; Psychiatrie infanto-juvénile ; Psychiatrie de l'adulte ; Radiologie et imagerie médicale ; Radiothérapie ; Rhumatologie ; Stomatologie ; Urologie.

› **Master de spécialisation en dentisterie** : Dentisterie générale ; Orthodontie.

Le Doctorat constitue la première étape de la carrière du chercheur. En Faculté de Médecine, la formation doctorale vise spécifiquement à développer les aptitudes des étudiants aux modalités de la recherche moderne en biologie fondamentale ou clinique afin de compléter leur formation comme chercheurs scientifiques.

- › Doctorat en sciences médicales
- › Doctorat en sciences dentaires
- › Doctorat en sciences biomédicales
- › Doctorat en sciences vétérinaires

Bachelier en **MÉDECINE**

Objectifs des études

Former les étudiants à la médecine curative et préventive, ambulatoire ou hospitalière ainsi qu'à la médecine du travail ou scolaire et à la recherche fondamentale ou appliquée.

Cursus

Le programme est centré sur la pratique médicale avec une approche humaniste.

En bloc 1, les unités d'enseignement portant sur les sciences fondamentales (biologie, chimie, mathématiques et physique) sont enseignées au 1er quadrimestre. Ces disciplines intègrent une dimension médicale et pratique. Un soutien pédagogique sous forme de guidances et de remédiations est proposé pour optimiser la réussite.

Par la suite, l'équilibre entre sciences humaines et purement médicales est assuré.

Plusieurs enseignements basés sur les sciences humaines médicales (psychologie, évolution de la réflexion scientifique, santé publique, épidémiologie, économie de la santé) sont dispensés ainsi que des outils indispensables pour la poursuite du cursus (anglais scientifique, statistiques, recherche bibliographique, médecine factuelle), accompagnés de séminaires et de travaux pratiques.

La mise en situation est privilégiée par des travaux pratiques de biologie, chimie et physiologie ainsi qu'une formation à la réanimation cardiopulmonaire et un **stage d'observation de la médecine hospitalière organisé en milieu hospitalier en fin d'année**.

Dès le bloc 3, l'étudiant-e entame l'étude des pathologies, en particulier infectieuses, immunologiques, cardiaques et pulmonaires et de sciences essentielles dans le

diagnostic des maladies (sémiologie, radiologie, anatomie pathologique...) ainsi que l'étude des médicaments (pharmacologie). Une fois encore, l'aspect pratique des enseignements est assuré par plusieurs séances de travaux pratiques. Par ailleurs, le cours de sémiologie est illustré par des démonstrations et un stage qui se déroulent en milieu hospitalier.

Concours d'entrée et contingentement

L'admission aux études est soumise à un concours obligatoire organisé par la Communauté française. Il comprend une épreuve en 2 parties portant l'une, sur la connaissance et la compréhension des matières scientifiques (chimie, biologie, physique et mathématiques) et l'autre, sur la communication et à l'analyse critique de l'information. Les candidats sont classés par ordre décroissant de la moyenne des points obtenus à l'épreuve. Les mieux classés sont admis jusqu'à atteindre le quota fixé par le Gouvernement de la Fédération Wallonie-Bruxelles avec une limite de 15% de « non-résidents » sur base d'un décret de la Communauté française.

Pour plus d'informations :
<https://www.mesetydes.be/concoursmd/>



LES + DE LA FORMATION

L'accent est mis sur

- le développement des aptitudes d'analyse, d'un esprit critique et des qualités humaines.
- la mise en pratique des matières enseignées (travaux pratiques en blocs 1, 2 et 3).
- la mise en situation par les stages organisés dès le bloc 1 et en bloc 3 ainsi qu'une formation à la réanimation cardiopulmonaire.
- le transfert de compétences par des contacts fréquents avec des intervenants médicaux et non médicaux.

LIEUX D'ENSEIGNEMENTS

Campus Erasme essentiellement.



Mme S. HRCEK

✉ mede.medecine@ulb.be

☎ +32 (0)2 555 60 17

Faculté de médecine

🌐 medecine.ulb.be

LES MASTERS

Masters accessibles :

- › Master en médecine
- › Master en santé publique
- › Master en sciences du travail
- › Master en sciences de la population et du développement

Et accès éventuel sur dossier pour les sciences pharmaceutiques et la criminologie.

EXEMPLE DU PARCOURS TYPE D'UN BACHELIER EN MÉDECINE

Domaine	Proportions théorie et travaux pratiques			TOTAL CRÉDITS
	Année 1	Année 2	Année 3	
Sciences de base	30			30
Biochimie et biologie moléculaire		15		15
Sciences morphologiques	10	20	20	50
Outils transversaux	5			5
Approche de la pratique médicale et des pathologies	15	25	40	80

Bachelier en **SCIENCES DENTAIRES**

Objectifs des études

Les étudiants en Sciences dentaires vont acquérir les compétences nécessaires pour accéder aux stages : à savoir tout d'abord acquisition de connaissances théoriques indispensables pour pouvoir établir un diagnostic correct des pathologies bucco-dentaires ainsi que l'habileté manuelle nécessaire pour traiter la pathologie diagnostiquée.

Cursus

Cours ex-cathedra alternés avec séminaires, travaux pratiques, laboratoires et enseignement par problèmes.

En Bloc 1 : Le programme du premier bloc de BA est essentiellement consacré aux sciences fondamentales – physique appliquée, chimie du vivant, mathématiques appliquées, biologie sous toutes ses formes, sciences fondamentales axées sur les implications cliniques des sciences de base. Il est complété par une introduction à l'anatomie humaine, l'anatomie dentaire et une approche de la pratique médicale dentaire.

En Poursuite du cursus : Les deuxième et troisième blocs s'articulent autour de différents axes:

- › sciences morphologiques de plus en plus ciblées sur la dentisterie (anatomie de la tête et du cou, embryologie humaine et dentaire, histologie),
- › biochimie,
- › physiologie,
- › microbiologie et immunologie,
- › imagerie médicale. La plus grande partie du bloc 3 consiste en l'apprentissage des actes de base sur simulateur (cavités, couronnes, prothèses amovibles),
- › approche de la pratique dentaire (hygiène buccodentaire) ainsi qu'une formation en psychologie et en épidémiologie.

Conditions d'accès

Afin de bien connaître les conditions d'accès à cette formation, veuillez consulter les informations grâce au lien suivant <https://www.ulb.be/fr/programme/ba-dent-1#admission>



Mme K. LECLERCQ
✉ dent.medecine@ulb.be
☎ +32 (0)2 555 60 25

Faculté de Médecine
🌐 medecine.ulb.be

Concours d'entrée

Un concours d'entrée obligatoire est organisé par la Communauté française depuis l'été 2017. Il comprend une épreuve scientifique basée sur les prérequis nécessaires en mathématiques, physique, chimie et biologie, et une épreuve de sciences humaines testant, entre autres, les capacités de synthèse, de raisonnement ou encore, d'empathie. Pour être admis, les candidat·es seront classé·es dans l'ordre décroissant de la moyenne des points obtenus à l'épreuve et seront sélectionné·es jusqu'à atteindre le nombre d'admissibles (quota) préalablement fixé par le Gouvernement de la Fédération Wallonie-Bruxelles. Sous réserve de modifications légales, pour plus d'informations : <https://www.mesetudes.be/concoursmd/>

Etudes contingentées en Faculté de Médecine

Les études en Médecine, Sciences dentaires et Médecine vétérinaire sont de plus contingentées : le nombre d'étudiants « non-résidents » qui s'inscrivent pour la première fois dans ces formations est régulé. Découvrez les conditions d'accès dans ces cursus sur : <https://www.ulb.be/fr/deposer-votre-candidature/etudes-contingentees>.

Plus de détails :

<https://medecine.ulb.be/version-francaise/les-etudes/sciences-dentaires>

LIEUX D'ENSEIGNEMENTS

Campus Erasme essentiellement.



LES + DE LA FORMATION

Nous vous proposons :

- De développer vos aptitudes manuelles alliant dextérité, précision, sûreté du geste, les capacités d'analyse et l'esprit critique.
- Aux compétences manuelles techniques et scientifiques, s'ajouteront des capacités de réflexion et de jugement, sur un campus en développement, rassemblant les différents enseignements des sciences de la santé, des salles de cours et laboratoires ainsi qu'un hôpital ultramoderne et un centre de simulation médicale.

LES MASTERS

Masters accessibles :

- › Master en sciences dentaires
- › Master en sciences du travail
- › Master en sciences de la population et du développement

Accès éventuel sur dossier pour les masters en santé publique, sciences pharmaceutiques et en criminologie.

EXEMPLE DU PARCOURS TYPE D'UN BACHELIER EN SCIENCES DENTAIRES

Domaine	Proportions théorie et travaux pratiques			TOTAL CRÉDITS
	Année 1	Année 2	Année 3	
Sciences de base	49			49
Sciences morphologiques	4	19		23
Physiologie		30		30
Approche de la pratique dentaire		2		2
Sciences de base appliquées à l'odontologie			18	18
Diagnostic et thérapeutiques odontologiques			40	40
Sciences humaines	2	7		9
Outils transversaux	5	2	2	9

Bachelier en **MÉDECINE VÉTÉRAIRE**

Objectifs des études

Les études de Médecine vétérinaire permettent à l'étudiant-e de devenir opérationnel-le dans tous les domaines de la Médecine vétérinaire curative et préventive, individuelle et de groupe ainsi que dans les domaines de la santé publique et de la recherche en Sciences de la santé.

Les 3 blocs de Bachelier en Médecine vétérinaire forment à la compréhension du développement de l'organisme animal, de la génétique, des structures macroscopiques et microscopiques ainsi que du fonctionnement cellulaire et intégré des animaux domestiques. Elles préparent l'étudiant au Master en Médecine vétérinaire grâce à l'acquisition d'une connaissance approfondie de l'animal en bonne santé, en développant sa curiosité scientifique, son raisonnement, ses capacités de synthèse et de critique, son esprit clinique, sa dextérité et de grandes qualités humaines.

Cursus

Le programme comprend une formation générale en biologie, chimie, physique et mathématique ainsi qu'une formation spécifique vétérinaire en anatomie, embryologie, histologie, physiologie, biochimie, génétique, immunologie, microbiologie, nutrition, éthologie, ethnographie et écologie. Il apporte aussi à l'étudiant des outils tels que la Statistique, la Recherche bibliographique et l'Anglais.

En Bloc 1 : Le 1er bloc dédié, aux sciences de base, comporte déjà un enseignement consacré aux animaux domestiques intitulé : « Structures, fonctions, adaptations et diversité des animaux domestiques ».

En Poursuite du cursus : À partir du 2^e bloc, le cursus, Médecine Vétérinaire se distingue nettement. Certaines matières comme la biochimie, l'immunologie et la microbiologie sont divisées en une partie générale et une partie spécifique aux animaux domestiques enseignée en bloc 3 ; d'autres matières comme par exemple l'anatomie, l'histologie et la physiologie, la génétique, la nutrition sont entièrement dédiées à l'animal. Tout au long du cursus, l'enseignement théorique est richement complété par des séances de travaux pratiques en petits groupes, des travaux personnels dirigés, un stage chez un médecin vétérinaire praticien, un stage en ferme et des visites d'exploitations qui permettent d'appréhender la pratique et les réalités de la profession sur le terrain

Conditions d'accès

Afin de bien connaître les conditions d'accès à cette formation, veuillez consulter les informations grâce au lien suivant <https://www.ulb.be/fr/programme/ba-vete-1#admission>

Les études de Médecine Vétérinaire sont contingentées.

Les études en Médecine, Sciences dentaires et Médecine vétérinaire sont de plus contingentées : le nombre d'étudiants « non-résidents » qui s'inscrivent pour la première fois dans ces formations est régulé. Découvrez les conditions d'accès dans ces cursus sur : <https://www.ulb.be/fr/deposer-votre-candidature/etudes-contingentes>

Concours vétérinaire

Un concours est organisé en fin de BA1 « Vétérinaire » dans toutes les universités sur la matière du 2^e quadrimestre. Les étudiants de 1^{re} génération ont la possibilité d'alléger le BA1 sur deux ans. La décision d'allègement doit être prise à l'issue de la session d'examen de janvier.

Plus de détails :

<https://medecine.ulb.be/version-francaise/les-etudes/medecine-veterinaire>

Débouchés

Tout porteur d'un diplôme de Master en Médecine Vétérinaire pourra s'orienter professionnellement vers :

- › Une spécialisation (Master complémentaire) dans les secteurs cliniques, de la recherche, de la santé publique vétérinaire, de la Médecine vétérinaire tropicale
- › La pratique en petits animaux, équins, animaux de rente et nouveaux animaux de compagnie (cabinet ou clinique vétérinaire)
- › Les services publics dédiés à la sécurité alimentaire, à la santé animale et humaine (AFSCA, ARSIA, AFMPS, ...)
- › L'industrie pharmaceutique et l'agroalimentaire (recherche et développement ou secteur commercial)
- › L'enseignement et la recherche
- › L'expertise
- › L'insémination artificielle et la gynécologie
- › La coopération au développement

LIEUX D'ENSEIGNEMENTS

Campus Erasme essentiellement.



EXEMPLE DU PARCOURS TYPE D'UN BACHELIER EN MÉDECINE VÉTÉRINAIRE

Proportions théorie et travaux pratiques

Domaine	Année 1	Année 2	Année 3	TOTAL CRÉDITS
Sciences de base	49	2		51
Sciences morphologiques		20	18	38
Physiologie		10	11	21
Biochimie et Biologie moléculaire		16	2	18
Microbiologie et immunologie		4	9	13
Génétique			6	6
Outils transversaux	11	2		13
Travail personnel et stage			3	3
Autres enseignements		6	11	17

Outils transversaux : Epistémologie, biostatistiques anglais scientifique, recherche bibliographique.
Autres enseignements : Ethnographie, Ecologie, Ethologie, Appréciation des animaux domestiques, Nutrition, Santé publique.



LES + DE LA FORMATION

Nous vous proposons

- des appuis pédagogiques dès le bloc 1 sous forme de guidances en biologie, chimie, mathématiques et physique dont les objectifs sont la méthodologie, combler les lacunes éventuelles et résoudre des exercices se rapportant aux notions théoriques.
- une grande proportion de travaux pratiques
- Les Bacheliers en Médecine vétérinaire diplômés de l'ULB accèdent automatiquement au Master en Médecine vétérinaire organisé par la Fédération Wallonie-Bruxelles uniquement à l'Université de Liège et qui dure trois blocs, leur taux de réussite est excellent.

LES MASTERS

Masters accessibles :

- › Master en médecine vétérinaire (à Liège)
- › Master en santé publique
- › Master en sciences du travail
- › Master en sciences de la population et du développement

Et accès sur dossier pour les sciences pharmaceutiques et la criminologie.



Mme. M. DE SLOOVER

✉ vete.medecine@ulb.be

☎ +32 (0)2 555 42 18

Faculté de Médecine

🌐 medecine.ulb.be

Bachelier en **SCIENCES BIOMÉDICALES**

Objectifs des études

Le/la diplômé-e Master en Sciences biomédicales, acteur clé des métiers de la santé, occupe une place prépondérante dans la société d'aujourd'hui où les défis de développement d'outils diagnostiques ou thérapeutiques sont toujours plus nombreux.

Ces études pluridisciplinaires permettent à l'étudiant de s'approprier les concepts fondamentaux de la biologie humaine dans une perspective scientifique et médicale, pour accéder aux divers métiers de la santé. Cette formation répond à la demande actuelle d'universitaires hautement qualifiés et polyvalents qui soient à même d'initier et de diriger des programmes de recherche et développement dans les universités, les hôpitaux et l'industrie pharmaceutique et biotechnologique. La moitié des étudiant-es en Master entament un doctorat qui leur permet de devenir des professionnel-les de la recherche.

<https://bime.ulb.be/>

Cursus

La formation inclut les bases scientifiques de la biologie et de la médecine nécessaires à la compréhension du fonctionnement de l'homme en bonne santé et de ses pathologies, au niveau moléculaire, cellulaire et jusqu'à l'organisme entier.

En Bloc 1 : Acquisition des connaissances de base en sciences fondamentales appliquées au domaine biomédical: biologie, chimie, mathématiques et physique. Ces notions sont complétées par un cours d'anatomie et d'histologie. Les étudiant-es ont aussi accès à un cours de réflexion scientifique et bénéficient d'une première approche avec le monde professionnel.

En Poursuite du cursus : La formation s'articule autour de deux axes principaux, la compréhension du fonctionnement de l'organisme humain **en bonne santé en bloc 2**, et **pathologique en bloc 3**, dans une perspective physiologique, cellulaire et moléculaire.

Les matières enseignées concerneront principalement les domaines de la biochimie, la biologie moléculaire et cellulaire, la physiologie, l'immunologie, les neurosciences, la pharmacologie, la biologie du développement et la génétique.

Cet enseignement théorique est complété par l'organisation de nombreux travaux pratiques spécifiques (50% du temps) en laboratoire vous permettant d'acquérir la pratique des techniques expérimentales de base du domaine biomédical. Des cours d'anglais scientifique sont aussi dispensés afin de vous préparer à vos futurs échanges internationaux.

Conditions d'accès

Afin de bien connaître les conditions d'accès à cette formation, veuillez consulter les informations grâce au lien suivant <https://www.ulb.be/fr/programme/ba-bime-1#admission>

Plus de détails :

<https://medecine.ulb.be/version-francaise/les-etudes/sciences-biomedicales>

Débouchés

Les débouchés pour les diplômé-es de Master en Sciences biomédicales sont nombreux et variés. En effet, ils pourront faire de la recherche fondamentale ou translationnelle à l'Université, appliquée dans les firmes pharmaceutiques ou clinique dans les hôpitaux. Ils/Elles pourront également enseigner, s'impliquer dans les problèmes de santé communautaire, devenir experts auprès d'agences de la santé ou occuper des postes à responsabilité dans des entreprises de biotechnologie.

LIEUX D'ENSEIGNEMENTS

Campus Erasme essentiellement. Des travaux pratiques sont aussi organisés dans le Biopark de l'ULB à Charleroi.



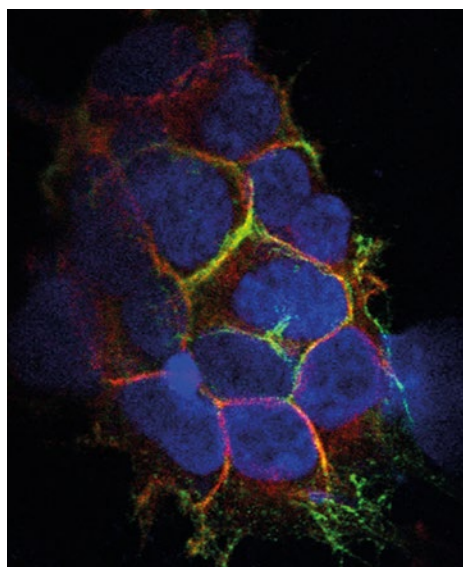
LES + DE LA FORMATION

Nous vous proposons

- des appuis pédagogiques dès le bloc 1 sous forme de guidances en biologie, chimie, mathématiques et physique dont les objectifs sont la méthodologie, combler les lacunes éventuelles et résoudre des exercices se rapportant aux notions théoriques.
- une grande proportion de travaux pratiques et de manipulations en laboratoire
- une formation dispensée de manière équilibrée par des enseignants chercheurs scientifiques et médecins
- des cours d'anglais scientifique
- une découverte du monde professionnel organisée sous forme d'un projet sur les trois années de Bacheliers

LES MASTERS

- › Master en Sciences Biomédicales à finalité approfondie
- › Master en Sciences Biomédicales à finalité spécialisée : Médecine translationnelle





EXEMPLE DU PARCOURS TYPE D'UN BACHELIER EN SCIENCES BIOMÉDICALES

Proportions théorie et travaux pratiques

Domaine	BA1	Bloc 2	Bloc 3	TOTAL CRÉDITS
Biologie générale, cellulaire, biologie du développement	15		5	20
Chimie générale, chimie organique, chimie clinique	15	5		20
Physique, mathématiques appliquées	20			20
Biochimie générale, métabolique, analytique		15	5	20
Biologie et médecine moléculaires, génétique humaine		5	5	10
Anatomie, histologie, hématologie, physiologie, physiologie pathologique	5	20	10	35
Immunologie, microbiologie		5	10	15
Neurosciences			5	5
Pharmacologie, toxicologie, nutrition			10	10
Aspects médicaux, santé publique, épidémiologie, biostatistiques	5	5		10
Documentation, communication et anglais scientifiques, projet PRO, informatique, initiation à la recherche		5	10	15



Mme K. LECLERCQ

✉ bime.medecine@ulb.be

☎ +32 (0)2 555 60 25

Faculté de médecine

🌐 medecine.ulb.be

Le passage du **BACHELIER** au **MASTER** > > > > >

L'accès aux Masters

• POUR LES BACHELIERS TYPE LONG

Le bachelier (BA) est un cycle de « transition » conçu pour donner accès à différents masters.

- *Obtenu à l'Université*

Pour les détenteurs d'un grade académique de bachelier universitaire, l'accès est automatique vers le master qui s'inscrit dans la continuité du bachelier et porte le même intitulé.

*De plus, il existe des « passerelles » de plein droit (parfois moyennant éventuellement un programme complémentaire de maximum 60 crédits) qui permettent également **d'accéder à d'autres masters**, dans la même faculté ou dans d'autres facultés.*

- *Obtenu en Haute École*

Les détenteurs d'un grade académique de bachelier ou master du supérieur non universitaire de type long peuvent accéder aux masters universitaires moyennant une décision du jury du programme visé et éventuellement avec un programme complémentaire de maximum 60 crédits.

• POUR LES BACHELIERS TYPE COURT

Les étudiants engagés dans des études supérieures ont la **possibilité de réorienter** leur parcours d'études ou de le **prolonger vers d'autres formations** que celles qu'ils ont initialement choisies.

Les détenteurs d'un grade académique de bachelier du supérieur **non universitaire de type court bénéficient d'un accès à des masters universitaires par arrêté du Gouvernement et éventuellement avec un programme complémentaire de maximum 60 crédits**

Un moteur de recherche mis à disposition sur le site mesétudes.be vous permet d'afficher la liste des passerelles possibles pour les études choisies (lien « passerelles » dans le détail de chaque résultat). Les différents accès possibles à un master de l'ULB se font sous réserve bien évidemment de l'examen de votre dossier d'admission.

<https://www.mesetudes.be/nc/hops-searchf/>



Master en **MÉDECINE**

Objectifs des études

L'objectif majeur est de former, sur des bases à la fois scientifiques et professionnelles, des médecins alliant compétence, rigueur, honnêteté et humanisme. C'est au contact de praticiens expérimentés, que dès les premières années, l'étudiant apprendra son métier futur. Le contenu de la formation respecte la législation en matière d'accès à la profession. Dès lors, le Master en médecine confère à son titulaire le titre professionnel de Médecin.

Au terme de sa formation, le diplômé aura acquis les compétences requises pour envisager un parcours professionnel dans les domaines aussi variés que :

- › la médecine générale,
- › la pratique spécialisée,
- › la médecine préventive du travail ou scolaire,
- › la recherche en laboratoire ou dans l'industrie.

Cursus

3 années d'étude de 60 crédits chacune, au cours desquelles la proportion des stages cliniques hospitaliers et de médecine générale croît progressivement de 30% en Master 1 à 100% en Master 3.

La formation prend en compte les dimensions scientifiques, humaines et sociétales de la profession médicale.

- › Enseignement théorique de qualité sous forme de certificats intégrés recouvrant les différentes spécificités professionnelles et permettant la prise en charge globale du patient; utilisation d'un Centre de Simulation (SimLabS) ;
- › Approche scientifique des problématiques médicales s'appuyant sur les principes de la Médecine factuelle (Evidence Based Medicine - Médecine basée sur les preuves);
- › Suivi d'un patient chronique au cours des 3 Masters via un dossier médical informatisé ;
- › Acquisition des méthodes de dialogue avec le patient et sa famille dans le respect de la demande du patient, en particulier, en ce qui concerne la prise de décision diagnostique et thérapeutique ;
- › Respect des règles légales, déontologiques, ainsi que des principes éthiques.

Au cours du 3^e Master, les étudiants ont plusieurs opportunités :

- › Suivre des stages de Médecine générale,
- › Suivre des stages hospitaliers dans des disciplines pour lesquelles ils manifestent un intérêt particulier en vue d'une spécialisation ultérieure en Master de spécialisation,

- › De réaliser un stage de recherche de 6 mois dans un des laboratoires facultaires voire de participer à la publication d'un article dans une revue scientifique.

Tous suivront des séminaires transversaux reprenant les principaux problèmes cliniques rencontrés sur le terrain.

Débouchés

L'étudiant pourra s'orienter directement vers les métiers suivants :

- › Médecin, avec les spécialisations et inflexions ajoutées en fonction de leur cursus : généraliste, chirurgien, orthopédiste, oncologue, anesthésiste, obstétricien, pédiatre...
- › Directeur de centres hospitaliers, de maisons de soins,...
- › Médecin du travail
- › Gestionnaire de données médicales
- › Chercheur Médecin tant dans le domaine curatif que préventif, chercheur en sciences médicales, gestionnaire dans divers domaines médicaux.

Lieux d'enseignements

Erasme et les nombreux hôpitaux du réseau de l'ULB.



LES + DE LA FORMATION

- › Formation particulièrement axée sur la pratique.
- › Réseau hospitalier diversifié à Bruxelles et en Wallonie.
- › Possibilité d'effectuer de nombreux stages à l'étranger (clinique ou de recherche) tant en Europe que sur les quatre autres continents.
- › Possibilité d'effectuer une année à l'étranger dans une université partenaire européenne (programme d'échanges Erasmus+) avec reconnaissance et valorisation des crédits et notes obtenues.
- › Campus multidisciplinaire.



Mme S. HRCEK

✉ mede.medecine@ulb.be

☎ +32 (0)2 555 6017

Faculté de médecine

🌐 medecine.ulb.be



Master en **SCIENCES BIOMÉDICALES**

À finalité approfondie – **FORMATION À LA RECHERCHE**

Objectifs des études

Le diplômé du Master en Sciences biomédicales, à finalité approfondie maîtrisera les concepts et techniques de la biologie humaine dans une perspective de recherche fondamentale ou appliquée visant au développement de nouveaux outils de diagnostic ou de prévention des maladies ainsi qu'à la découverte de nouveaux agents thérapeutiques.

La formation aborde tous les aspects des sciences médicales en dehors de la pratique clinique pour répondre à la demande d'universitaires hautement qualifiés, responsables de programmes de recherche et développement dans les universités, l'industrie pharmaceutique et les sociétés biotechnologiques. La diversification des techniques et concepts impose des connaissances approfondies de la physiopathologie de l'homme, des cellules qui le composent et des processus moléculaires qui régissent son fonctionnement. Cette formation approfondie permettra également l'adaptation aux progrès de la Science.

Cursus

Les études de Bachelier apportent la formation scientifique qui permet de maîtriser les concepts et techniques de biologie humaine. Le programme d'études comprend un apport équilibré de notions de biologie cellulaire, de physiologie et de physiopathologie. Il approche également les modèles *in vitro* et *in vivo* utilisés en recherche biomédicale. De nombreux travaux pratiques permettent d'acquérir une solide formation à l'expérimentation dans les domaines abordés. Le diplômé de Bachelier maîtrisera donc les connaissances nécessaires à la compréhension du fonctionnement de l'homme, en situation normale et pathologique, du gène à la cellule et jusqu'à l'organisme entier.

Le programme du Master de la finalité approfondie suit l'explosion des connaissances résultant de la recherche biomédicale et de ses applications en médecine humaine. Les étudiants approfondiront les aspects moléculaires de pharmacologie, neurosciences, génétique, génomique fonctionnelle, protéomique, oncologie, immunologie, microbiologie, physiologie, biologie du développement et des cellules-souches, etc.

Deux stages privilégiant la formation à la recherche en laboratoire permettront à l'étudiant d'entrevoir les différentes facettes des Sciences biomédicales et de

choisir le domaine dans lequel il réalisera son mémoire de fin d'études. Ce travail de recherche d'une durée de 6 à 8 mois, constitue la pièce maîtresse du Master à finalité approfondie et prépare l'étudiant au doctorat et à la recherche fondamentale.

Débouchés

Les perspectives de carrière des diplômés en sciences biomédicales sont multiples. Ils intègrent des unités de Recherche et Développement à l'Université ou dans l'industrie pharmaceutique et biotechnologique ainsi que le milieu hospitalier. Ils sont responsables de protocoles d'essais cliniques ou d'études toxicologiques et cadres dans des laboratoires de criminalistique ou des organisations de Santé. D'autres sont délégués médicaux, écrivains scientifiques ou enseignants.

Langue de la formation

Bachelier enseigné en français.
Master : 90 crédits dispensés en français et 30 crédits enseignés en anglais.

Lieux d'enseignements

Campus Erasme. Les stages et mémoires de recherche sont organisés dans les laboratoires du campus Erasme, du Biopark Charleroi Brussels South (Institut de Biologie et Médecine Moléculaires, Institut d'Immunologie Médicale, Centre de Microscopie et d'Imagerie Moléculaire) et dans les laboratoires associés au réseau hospitalier de l'ULB.



LES + DE LA FORMATION

Le Master s'appuie sur les laboratoires et instituts de recherche de la Faculté de médecine, à la pointe du progrès en recherche biomédicale fondamentale. Parmi les aspects qui sont développés, on trouve notamment la biologie moléculaire et cellulaire, la cancérologie, la génomique, l'immunologie, les neurosciences... Les enseignements, prodigués par des chercheurs actifs dans ces domaines, conduisent à l'apprentissage de la recherche scientifique contemporaine utilisant des modèles et des techniques de pointe (cellules souches, animaux transgéniques, reprogrammation et traçage cellulaires, imagerie confocale, édition du génome, RNAseq, optogénétique...).



Mme K. LECLERCQ

✉ bime.medecine@ulb.be

☎ +32 (0)2 555 60 25

Faculté de médecine

🌐 medecine.ulb.be



Master en **SCIENCES BIOMÉDICALES**

À finalité spécialisée – **MÉDECINE TRANSLATIONNELLE**

Objectifs des études

La médecine translationnelle vise à transposer des connaissances, techniques et mécanismes découverts par la recherche fondamentale en de nouvelles approches diagnostiques et thérapeutiques adaptées aux patients. En parallèle, les observations cliniques font émerger de nouvelles questions de recherche fondamentale. Outre des connaissances et compétences approfondies en sciences biomédicales, ce processus bi-directionnel («from bench to bedside and back again») requiert des connaissances dans de multiples domaines.

Le diplômé du Master en sciences biomédicales à finalité spécialisée, dont les 30 crédits spécifiques sont enseignés en anglais, maîtrisera les concepts et techniques de la biologie humaine visant au développement de nouveaux outils thérapeutiques et diagnostiques. Il aura également acquis les connaissances de base dans les multiples disciplines impliquées dans le processus complexe de la médecine translationnelle.

Cursus

Les études de Bachelier permettent d'acquérir la formation scientifique qui conduit à la maîtrise des concepts et techniques de biologie humaine. Le programme d'études comprend un apport équilibré de notions de biologie cellulaire, de physiologie et physiopathologie. Il approche également les modèles *in vitro* et *in vivo* utilisés en recherche biomédicale. Les travaux pratiques confèrent une solide formation à l'expérimentation dans tous les domaines abordés. Le diplômé de Bachelier maîtrisera les connaissances nécessaires à la compréhension du fonctionnement de l'homme, en situation normale et pathologique, du gène à la cellule et jusqu'à l'organisme entier.

Le programme de Master de la finalité spécialisée permet d'acquérir des connaissances approfondies en sciences biomédicales, incluant les neurosciences, la génétique, génomique fonctionnelle, protéomique, l'oncologie, l'immunologie, la microbiologie, la biologie des cellules-souches, etc. Les aspects précliniques et cliniques de la médecine personnalisée et du développement de nouvelles thérapeutiques et outils diagnostiques sont abordés; ils incluent les aspects réglementaires, de propriété intellectuelle, d'économie de la santé et d'entreprenariat liés à ces différents domaines. Un programme interdisciplinaire et inter-

facultaire en Médecine translationnelle complète la formation. Deux stages de recherche permettront à l'étudiant de choisir le domaine dans lequel il réalisera son mémoire de fin d'études.

Débouchés

Inspirée par de récentes initiatives aux États-Unis, la Faculté de Médecine de l'ULB crée un Master en Sciences Biomédicales à finalité spécialisée en Médecine translationnelle qui permettra aux étudiants d'acquérir et de maîtriser les connaissances et compétences qui répondront au mieux aux profils de demain recherchés par les différentes institutions publiques et entreprises privées œuvrant dans le secteur de la santé: laboratoires académiques et services hospitaliers, sociétés biotechnologiques, industrie pharmaceutique, agences gouvernementales (ex. agences réglementaires) et non-gouvernementales, associations de patients...

Poursuite d'une formation doctorale dans le domaine de la santé.

Langue de la formation

Bachelier enseigné en français.
30 crédits du Master sont dispensés en anglais.

Lieux d'enseignements

Campus Erasme. Les stages et travaux de recherche sont organisés dans les laboratoires du campus Erasme, du Biopark Charleroi Brussels South (Institut de Biologie et Médecine Moléculaires, Institut d'Immunologie Médicale, Centre de Microscopie et d'Imagerie Moléculaire) et dans les laboratoires associés du réseau hospitalier ULB (Institut Bordet, CHU Brugmann, Hôpital des Enfants, CHU Charleroi).



LES + DE LA FORMATION

Le Master à finalité spécialisée en médecine translationnelle a été créé pour répondre aux nouveaux besoins dans différents secteurs du domaine de la santé.

Il s'appuie sur les laboratoires et instituts de recherche de la Faculté de Médecine, à la pointe du progrès en recherche biomédicale fondamentale. Les enseignements sont prodigués par des chercheurs actifs dans ces domaines et conduisent à l'apprentissage de la recherche scientifique par l'utilisation de modèles et techniques de pointe.

L'enseignement inclut un programme interdisciplinaire et inter-facultaire unique en Médecine translationnelle et aborde les bases des différents aspects de la médecine personnalisée ainsi que des domaines liés au développement de nouveaux outils thérapeutiques et diagnostiques. Les enseignements spécifiques à cette finalité sont dispensés en anglais.



Mme K. LECLERCQ

✉ bime.medecine@ulb.be

☎ +32 (0)2 555 60 25

Faculté de médecine

🌐 medecine.ulb.be

Master en **SCIENCES DENTAIRES**

Objectifs des études

Au terme du Master en sciences dentaires, le diplômé aura acquis les compétences qui caractérisent le praticien dentiste, à la fois du point de vue «professionnel» (connaissances actualisées, savoir-faire, précision, rigueur scientifique...) et du point de vue humain (savoir-être, empathie, gestion du stress...). Sa maîtrise des compétences cliniques et techniques lui permettra d'aborder les Masters complémentaires en sciences dentaires (dentisterie générale, orthodontie, parodontologie).

Structure du cursus et disciplines enseignées

Il s'agit d'une formation professionnalisante incluant toutes les facettes de l'art dentaire, et mettant la priorité sur les aspects pratiques, sans en négliger les bases scientifiques.

Débouchés

Dentiste



Mme K. LECLERCQ
✉ dent.medecine@ulb.be
☎ +32 (0)2 555 60 25

Faculté de médecine
🔗 medecine.ulb.be



LES + DE LA FORMATION

Une large part de l'horaire est consacrée aux stages dans un réseau d'hôpitaux de stage étendu, dont l'hôpital académique Erasme et les Hôpitaux Universitaires de Bruxelles (Saint-Pierre, Brugmann, HUDERF).

Programme de mobilité Erasmus+ : les étudiants pourront effectuer trois mois maximum de stage dans une université européenne dans le cadre du programme d'échange Erasmus+ selon les accords signés par la Faculté.

Au terme de la formation, le diplômé en sciences dentaires se spécialisera en **dentisterie générale**, en **orthodontie** ou en **parodontologie**. Il pourra également accéder à divers certificats de compétence en occlusodontie, en implantologie, en dentisterie pédiatrique. La carrière académique lui est aussi accessible.

Très large réseau de stage.





Masters de spécialisation

L'obtention du diplôme de médecin donne accès aux masters de spécialisation en médecine **après une procédure de sélection universitaire** basée sur les résultats académiques et une interview de motivation spécifique à chaque spécialité médicale. Il en va de même après l'obtention du diplôme de sciences dentaires pour l'accès aux masters de spécialisation en sciences dentaires. La formation, définie par des prescrits légaux propres à chaque discipline, comprend une formation pratique dans des services de stages reconnus par le Ministère de la Santé et l'Université et une formation théorique organisée par les Facultés de médecine. Au terme de cette formation, le Ministre de la Santé publique, sur avis des commissions d'agrément, octroiera une habilitation à la pratique de la spécialité et l'université délivrera un diplôme de master de spécialisation après évaluation théorique, pratique et réalisation d'un mémoire de fin de formation.

Intitulé des Masters de spécialisation

en sciences dentaires (nombre d'années de formation)

Dentisterie générale (1)
Orthodontie (4)



Mme K. LECLERCQ
✉ mspe.dentgen@ulb.be
☎ +32 (0)2 555 60 25

Faculté de médecine
🌐 www.ulb.be/facs/medecine/



Intitulé des Masters de spécialisation

en médecine (nombre d'années de formation)

Anatomie pathologique (5)
Anesthésie-Réanimation (5)
Biologie clinique (5)
Cardiologie (6)
Chirurgie générale (6)
Chirurgie plastique, reconstructrice & esthétique (6)
Dermato-Vénérologie (4)
Gastro-entérologie (6)
Gériatrie (6)
Médecine d'Urgence (6)
Médecine générale (3)
Médecine interne d'ensemble (5)
Médecine légale (5)
Médecine nucléaire (5)
Médecine physique et Réadaptation (5)
Médecine Transfusionnelle (1)
Neurochirurgie (6)
Neurologie (5)
Obstétrique et Gynécologie (5)
Oncologie (6)
Ophtalmologie (4)
Orthopédie-Traumatologie (6)
Oto-Rhino-Laryngologie (5)
Pédiatrie (5)
Pneumologie (6)
Psychiatrie infanto-juvénile (5)
Psychiatrie de l'adulte (5)
Radiologie et Imagerie médicale (5)
Radiothérapie (5)
Rhumatologie (6)
Stomatologie (5)
Urologie (6)



Mr. S. DUPRIEZ
✉ mspe.medecine@ulb.be
☎ +32 (0)2 555 67 95

Faculté de médecine
🌐 medecine.ulb.be



Formations continues dans les domaines de la santé

La formation continue permet aux professionnels de la Santé de se spécialiser, de se réorienter, de valoriser des acquis et d'obtenir la reconnaissance de leur expérience professionnelle.

Formations en médecine :

- › Certificat d'université en Evaluation des atteintes à la santé
- › Certificat d'université en Hématologie clinique
- › Certificat d'université en Néphrologie
- › Certificat d'université en Neurologie Pédiatrique
- › Certificat d'université en Pathologie infectieuse
- › Certificat d'université à la Pleine conscience – Mindfulness
- › Certificat d'université en Endocrinologie
- › Certificat d'université en Gestion des situations d'exception
- › Certificat d'université en Immunoallergologie Clinique
- › Certificat d'université en Infectiologie et Microbiologie clinique
- › Certificat d'université en Médecine d'Urgence
- › Certificat d'Université en Médecine Factuelle
- › Certificat d'université en Soins intensifs
- › Certificat interuniversitaire en Médecine du Sommeil
- › Certificat universitaire en Sexologie Clinique
- › Formation continue à la Pleine conscience – Mindfulness : initiation - Formation continue en Traitements cognitivo-comportementaux de l'Insomnie

Formations en sciences dentaires :

- › Certificat d'université en dentisterie pédiatrique
- › Certificat d'université en Chirurgie Implantaire
- › Certificat d'université en Endodontie

Formation en science et technique des animaux de laboratoires



LE DOCTORAT

Le métier de chercheur ne s'apprend pas dans un syllabus, un auditoire, ou une salle de travaux pratiques. Il se construit sur base de connaissances et d'un savoir-faire, mais la créativité et la motivation personnelles y tiennent une place centrale. Le doctorant apprend son futur métier en le pratiquant sous la direction d'un chercheur expérimenté, jusqu'à ce qu'il soit lui-même capable de diriger seul son projet de recherche. La qualité de la formation doctorale dépend donc directement de l'environnement dans lequel l'apprentissage du travail de recherche est réalisé.

La recherche en Faculté de Médecine

La Faculté de médecine développe des activités de recherche dans **les domaines de la science du vivant et de la santé**. Ses groupes de recherche jouent un rôle majeur sur le plan international dans de nombreuses disciplines, de la neurobiologie à l'étude des cellules souches, en passant par la cancérologie et l'immunologie. La recherche en Faculté de médecine est réalisée par plus de 350 scientifiques au sein d'une quarantaine de groupes de recherche actifs dans les laboratoires des campus d'Erasmus et de Gosselies et des hôpitaux rattachés à l'ULB. Les chercheurs de la Faculté, qui ont souvent acquis leur compétence dans les meilleurs laboratoires étrangers, visent à atteindre l'excellence dans leur travail, en contribuant au développement des connaissances, et en participant à l'enseignement de la faculté à tous les niveaux de la formation. Ils sont régulièrement récompensés par de nombreux prix et honneurs.

Le doctorat, pourquoi ?

La raison pour laquelle beaucoup d'étudiants s'engagent dans un parcours doctoral est sans aucun doute leur passion pour la recherche. La curiosité, couplée au désir de contribuer à une meilleure compréhension d'un domaine des sciences biomédicales, incite beaucoup d'étudiants à s'inscrire au doctorat. Celui-ci constitue ainsi la première étape de la carrière du chercheur. En Faculté de médecine, la formation doctorale vise spécifiquement à développer les aptitudes des étudiants aux modalités de la recherche moderne en biologie fondamentale ou clinique afin de compléter leur formation comme chercheurs scientifiques. Les exigences du programme amènent les candidats à développer un esprit de synthèse ainsi que les capacités de réflexion théorique aptes à faire progresser leur domaine de recherche. D'autre part, l'importance prise par la biotechnologie dans le paysage économique actuel est de plus en plus grande. Le Doctorat apparaît comme le tremplin indispensable pour la carrière de chercheur, donnant accès à de nombreux postes tant dans l'académique, que dans l'industrie ou la recherche clinique.

Le doctorat, comment ?

La recherche en science du vivant traverse une époque importante de son histoire. L'avènement de technologies nouvelles alliant l'automatisation et l'informatisation des outils d'investigation permet au chercheur d'explorer les mystères du vivant comme jamais il n'avait été possible de le faire auparavant. La Faculté de médecine de l'ULB dispose d'outils de haute performance pour la recherche

fondamentale en biologie ou à orientation clinique. Elle continue de développer en permanence sur ses campus une série de plateformes technologiques de pointe créant ainsi l'environnement indispensable pour la formation des chercheurs de demain. Les laboratoires de la Faculté de Médecine supervisent en permanence la formation scientifique d'une centaine d'étudiants en doctorat. La majeure partie d'entre eux sont supportés par le biais de bourses financées par le FRIA et le FNRS (Fonds National pour la Recherche Scientifique), les organisations caritatives (comme le Télévie) ou les dotations internes à l'Université ou les hôpitaux.

Rémunéré, le doctorat est donc une entrée de plein pied dans la vie active. Le candidat docteur doit être porteur d'un diplôme de Master dans une des disciplines qui concourent au vaste domaine des Sciences de la Vie (Médecine, médecine vétérinaire, Sciences biomédicales, Biologie, Chimie, Bioingénieurs, Physiciens, Informaticiens).

Une formation doctorale s'étend habituellement sur 4 années et fait l'objet, à la fin du cycle, de la rédaction d'un mémoire et d'une défense devant un jury composé d'experts de la discipline concernée. Pendant cette même période, le doctorant contribue à la diffusion des connaissances par la rédaction d'articles scientifiques et la participation à des congrès. De plus amples renseignements sur les domaines de recherche des groupes de la Faculté de médecine, les possibilités de bourse et les personnes de contact peuvent être obtenus en consultant le site facultaire.

 medecine.ulb.be



Mme C. LECLERCQ

✉ doctorats.medecine@ulb.be

☎ +32 (0)2 555 64 58

Faculté de médecine

 medecine.ulb.be

**COORDONNÉES
ET CONTACTS
DES DIFFÉRENTS
SERVICES
DE LA FACULTÉ**

HORAIRE FILIÈRE :

- Médecine : mede.medecine@ulb.be
 - Sciences dentaires : dent.medecine@ulb.be
 - Sciences biomédicales : bime.medecine@ulb.be
 - Médecine vétérinaire : vete.medecine@ulb.be
- 02/555 60 25

FILIÈRE MÉDECINE :

mede.medecine@ulb.be
Bachelier :
02/555 60 17
Master :
02/555 60 17

**FILIÈRE MÉDECINE
VÉTÉRINAIRE :**

vete.medecine@ulb.be
02/555 42 18

**FILIÈRE SCIENCES
BIOMÉDICALES :**

bime.medecine@ulb.be
02/555 60 25

**FILIÈRE SCIENCES
DENTAIRES :**

dent.medecine@ulb.be
02/555 60 25

STAGES MÉDECINE :

stage.medecine@ulb.be
02/555 60 27

MOBILITÉ ETUDIANTE :

erasmus.medecine@ulb.be
02/555 61 64

**MASTERS DE SPÉCIALISATION
EN MÉDECINE :**

mspe.medecine@ulb.be
02/555 67 95

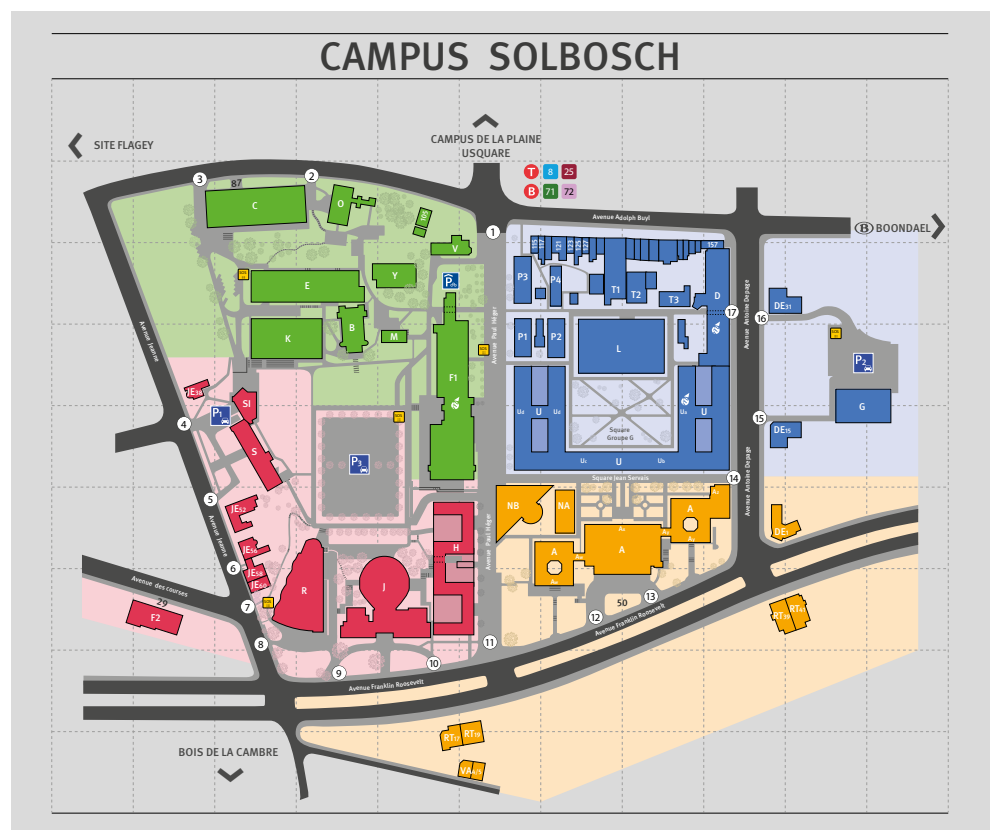
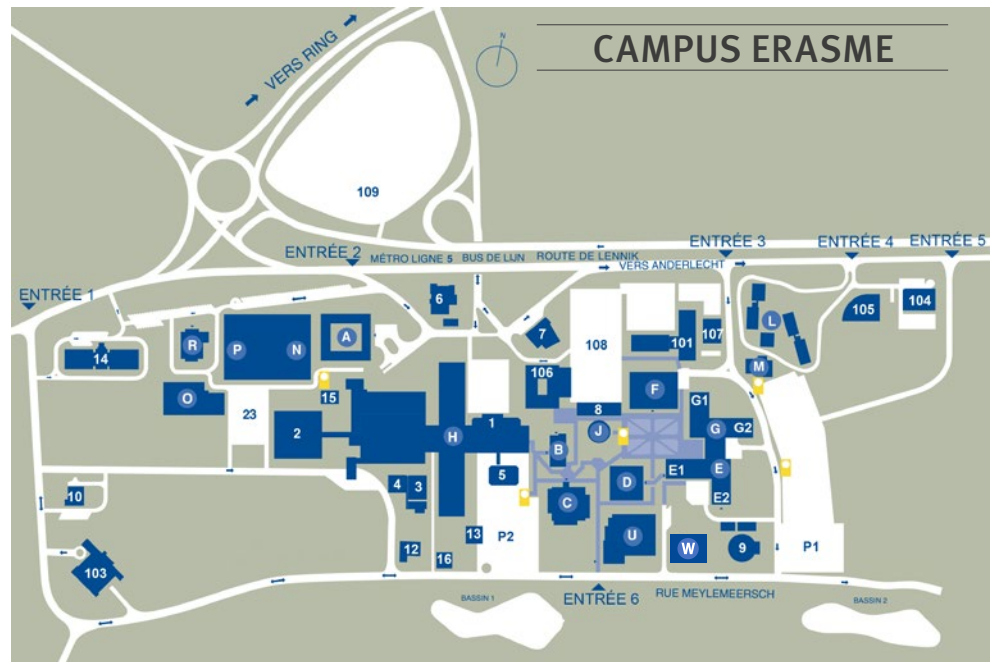
**MASTERS DE SPÉCIALISATION
EN SCIENCES DENTAIRES :**

mspe.dentgen@ulb.be
02/555 60 25

ÉQUIVALENCES :

equivalences.medecine@ulb.be
02/555 63 47

Plans des campus



DOCTORAT :

Doctorats.medecine@ulb.be
02/555 64 58

SECRÉTARIAT DU DOYEN :

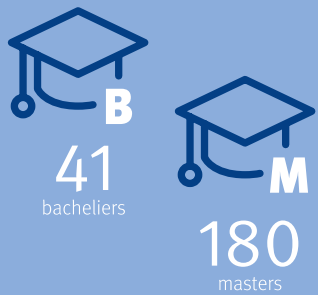
doyen.medecine@ulb.be
02/555 61 18

DIPLÔMES :

diplome.medecine@ulb.be
02/555 60 25

DOSSIERS D'ADMISSION/EQUIVALENCES :

equivalences.medecine@ulb.be
02/555 63 47




**UNIVERSITÉ
LIBRE
DE BRUXELLES**

- ▲ UN ENSEIGNEMENT DE QUALITÉ
- ▲ L'EXCELLENCE DE SA RECHERCHE
- ▲ LIBRE, CIVIQUE ET ENGAGÉE
- ▲ AU CŒUR DE L'EUROPE

H.U.B

L'Hôpital
Universitaire
de Bruxelles



12
facultés



Contact:
InfOR-études
Information, orientation et relations
avec l'enseignement secondaire et supérieur
✉ infor-etudes@ulb.be

ulb.be



Un enseignement
nourri par
la recherche



32%
d'étudiants
internationaux

